

### Музей истории города-курорта Сочи (до 1980 г. - «Краеведческий»)

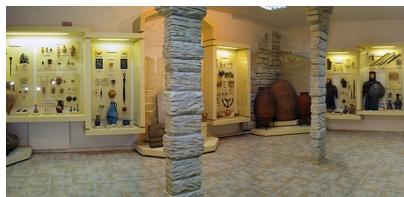


Создан в 09.07.1920 г. на основе коллекций Кавказского горного клуба и является одним из старейших учреждений культуры города. Здание музея возведено в 1936 г. в период первой генеральной реконструкции Сочи как общеобразовательная школа и отражает стилевые особенности сочинских архитектурных сооружений того периода. Детали архитектурной пластики, симметричное решение, стройные пропорции колоннады коринфского ордера и ионических псевдоколонн характеризуют стиль неоклассицизма, к которому можно отнести это здание. Подобные сооружения составляли архитектурный фон застройки и облик Сочи 1930-х годов, утраченный в настоящее время. Здание входит в число немногих сохранившихся построек Сочи, отражающих то своеобразие и культуру градостроительства, которые были присущи тому времени.

В фондах музея хранится более 100 тысяч экспонатов, ежегодно он обслуживает всеми формами научно-просветительной работы около 120 тысяч человек.

В 2006-2009 гг. в музее построена новая экспозиция, состоящая из 14 залов общей площадью более 700 кв. м. Она отражает историю Черноморского побережья Кавказа и г. Сочи с древнейших времен до современности.

Зал «Археологические памятники Сочинского региона» включает редкие находки от древнекаменного века до средневековья. Это орудия труда древнего человека (палеолит), античные золотые украшения из погребений, серебряная посуда (I-II вв.), византийские монеты и предметы ранне-христианской культуры (VI-VIII вв.). Экспонаты более позднего времени – оружие, военное снаряжение, одежда, кухонная утварь отражают историю и быт коренного населения Сочи – адыгов.



Самыми ценными предметами археологической коллекции музея являются предметы из клада, состоящего из более чем двухсот золотых предметов, найденный в октябре 1960 года при рытье котлована под здание дома отдыха Магаданского обкома профсоюзов (ныне санаторий «Магадан»). Это женские украшения греческого и скифского производства: фрагменты ожерелья, броши, медальон-подвеска, кольцо, два золотых флакончика и т.д. Все найденные предметы отличаются высоким художественным мастерством исполнения. Используются разные ювелирные приёмы – чеканка, литьё, филигрань, чернь, разноцветная инкрустация.



# Музеи Сочи

Автор: Administrator

15.08.2012 09:37 - Обновлено 22.11.2012 11:01



Сочи́нский худо́жественный музей



Варяжские серебряные сосуды, найденные в руинах древней крепости в долине реки Псекупс, окрестности Сочи.



Серебряный сосуд, найденный в руинах древней крепости в долине реки Псекупс, окрестности Сочи.

